



ΜΟΥΣΕΙΟ
ΚΥΚΛΑΔΙΚΗΣ
ΤΕΧΝΗΣ
ΙΔΡΥΜΑ ΝΙΚΟΛΑΟΥ
ΚΑΙ ΝΤΟΛΛΗΣ ΓΟΥΛΑΝΔΡΗ



Απρίλιος, 2013

Δελτίο Τύπου

Βραβείο ΔΕΣΤΕ 2013

Μουσείο Κυκλαδικής Τέχνης, 24 Απριλίου - 30 Σεπτεμβρίου 2013

Το Βραβείο ΔΕΣΤΕ θεσμοθετήθηκε το 1999 και απονέμεται κάθε δύο χρόνια σε έναν Έλληνα ή Κύπριο καλλιτέχνη, που ζει στην Ελλάδα ή στο εξωτερικό. Στόχος του Βραβείου ΔΕΣΤΕ είναι η ανάδειξη μιας ανερχόμενης γενιάς καλλιτεχνών, που αποτελεί κύριο κομμάτι της πολιτικής του Ιδρύματος για τη στήριξη και την προώθηση της σύγχρονης τέχνης.

Οι έξι καλλιτέχνες – **Μαρία Θεοδωράκη, Ηλίας Παπαηλιάκης, Michail Pirgelis, Κώστας Σαχπάζης, Αλέξανδρος Τζάννης, Μαριάννα Χριστοφίδου** - που έχουν επιλεγεί ως υποψήφιοι για το **Βραβείο ΔΕΣΤΕ 2013**, θα παρουσιάσουν τη δουλειά τους σε μια έκθεση που θα φιλοξενηθεί στους χώρους του **Μουσείου Κυκλαδικής Τέχνης** και που θα διαρκέσει από τις 24 Απριλίου 2013 έως τις 30 Σεπτεμβρίου 2013. Η συνεργασία αυτή μεταξύ του Ιδρύματος ΔΕΣΤΕ και του Μουσείου εντάσσεται στο πλαίσιο του προγράμματος «Βήμα στους Νέους», με το οποίο το Μουσείο Κυκλαδικής Τέχνης ανοίγει ένα διάλογο με τους νέους, ενημερώνει το κοινό για τη σύγχρονη δημιουργία και ενισχύει ένα δυναμικό περιβάλλον ανταλλαγής ιδεών.

Η επιλογή του νικητή του Βραβείου ΔΕΣΤΕ 2013 θα γίνει από μία διεθνή, εξαμελή Κριτική Επιτροπή και το αποτέλεσμα θα ανακοινωθεί κατά τη διάρκεια τελετής απονομής που θα πραγματοποιηθεί στις **9 Σεπτεμβρίου 2013**. Ο νικητής του Βραβείου ΔΕΣΤΕ 2013 θα λάβει το χρηματικό έπαθλο των 10.000 Ευρώ.

Μετά από πρόταση της Επιτροπής Επιλογής του φετινού Βραβείου, στο πλαίσιο της έκθεσης θα πραγματοποιηθεί μια παράσταση από την ομάδα Nona Melancholia, η οποία διακρίνεται για την πολυεπίπεδη και υβριδική γλώσσα της.

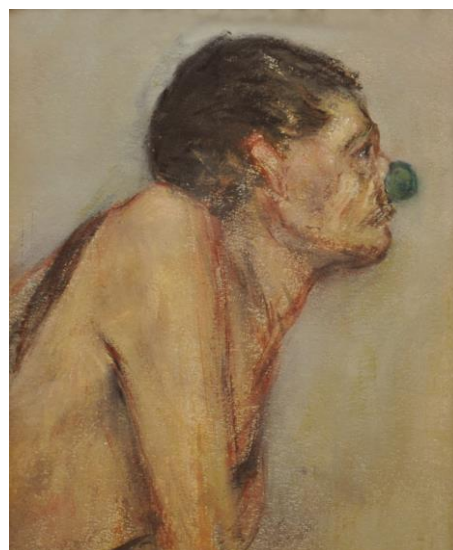
Οι Καλλιτέχνες του Βραβείου ΔΕΣΤΕ 2013:



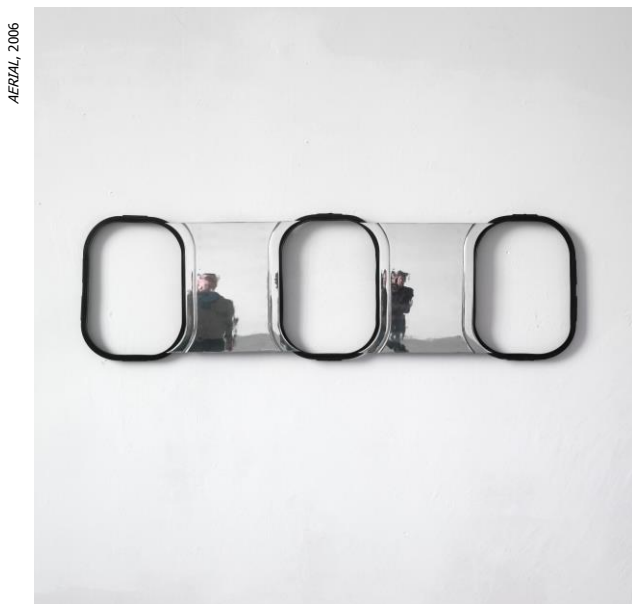
The Market Estate in February 2010, 2010

Αναφορές και συνδέσεις, τυπολογίες, έργα που μεταλλάσσονται και αλληλεπιδρούν, η διαδικασία ως περιεχόμενο και το υλικό αντικείμενο της τέχνης ως αφορμή και ως τεκμήριο δράσης, είναι χαρακτηριστικά της δουλειάς της **Μαρίας Θεοδωράκη**. Ο δημόσιος χώρος και το έργο άλλων καλλιτεχνών λειτουργούν ως ανοιχτά πεδία πάνω στα οποία η καλλιτέχνη αναπτύσσει δράσεις που αφορούν τον καθορισμό και τη διεκδίκηση της ατομικής ταυτότητας στο πλαίσιο της πόλης.

Στο έργο του ο **Ηλίας Παπαηλιάκης** επικεντρώνεται στην έννοια της εικόνας και τη σχέση της με το φυσικό αντικείμενο ακολουθώντας μια ερευνητική διαδικασία της παραστατικής ζωγραφικής, σχεδιάζοντας αποσπάσματα μορφών ή μέρη συνόλων και δημιουργώντας μικρού ή μεσαίου μεγέθους πίνακες. Οι εικόνες που συνθέτει ο Παπαηλιάκης δεν έχουν εικονογραφικά χαρακτηριστικά αλλά βασίζονται στην αφαίρεση και πλάθονται από το χρώμα. Το χρώμα αποτελεί για τον καλλιτέχνη τη γλώσσα για την έκφραση των ιδεών του. Όπως αναφέρει «*ζωγραφίζω με άσπρο, μαύρο, κίτρινο, κόκκινο και μπλε, την ανάγκη για μια ακόμη καινούργια πρόταση, την ελπίδα για μια ακόμη καινούργια γλώσσα*».



Άπτιο Έργο, 2012

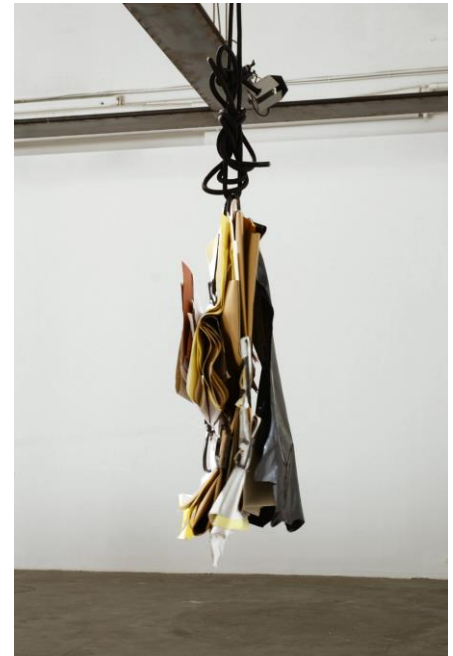


AERIAL, 2006

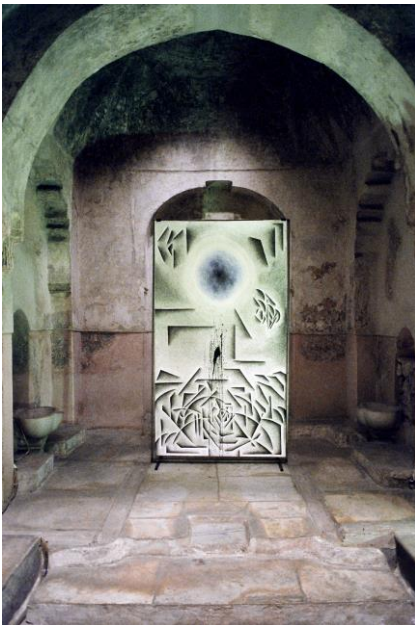
Ο **Michail Pargelis** ταξιδεύει με σκοπό να βρει αποσυρμένα αεροπλάνα και συλλέγει αυθεντικά κομμάτια, τα οποία επεξεργάζεται με διαφορετικό τρόπο κάθε φορά, διατηρώντας την αύρα τους. Η δουλειά του διερευνά την ευθραυστότητα της πτήσης, καθώς και την ανθρώπινη επιθυμία να αψηφήσει τη βαρύτητα, η οποία ενέχει συγχρόνως τον κίνδυνο της πλήρους αποτυχίας. Το αρχέγονο όνειρο της πτήσης παρουσιάζεται μέσα από τα μινιμαλιστικά σχήματα, τα οποία σηματοδοτούν την αέναη τεχνολογική εξέλιξη. Επίσης, με τη μοντερνιστική γλώσσα που χρησιμοποιεί, ανακαλεί τα κίνητρα που προσφέρουν νέες δυνατότητες για την οπτική αντίληψη, τη σκέψη και τη δράση. Ο **Pargelis** δημιουργεί μια "σύγχρονη

αρχαιολογία", όπου τα κομμάτια αεροσκαφών είναι ένα συνονθύλευμα του παρελθόντος, όντας στο παρόν και εμφανίζοντας στο μέλλον.

Το έργο του **Κώστα Σαχπάζη** είναι συνήθως τρισδιάστατο και η πρακτική του βασίζεται στην επιτελεστικότητα του υλικού ως φυσική παρουσία και νοητό κατασκεύασμα μαζί. Χειρονομίες, φόρμες, ιδέες και υλικά αρχειοθετούνται, κατακερματίζονται, συμπυκνώνονται και εν τέλει χρησιμοποιούνται για να πλάσουν ένα αντικείμενο που χαρακτηρίζεται από τη μόνιμη τάση του να υπονομεύει την ίδια του τη φόρμα. Μέσα από τη διαδικασία του assemblage, το γλυπτικό αντικείμενο προκύπτει ως προϊόν των σταθερών μετατοπίσεων που υφίσταται η αρχική ιδέα. Αφήγηση και μύθος αναδύονται πάντοτε δια της πλαγίας οδού.



Margret Dornig, 2013



Χαρίε Πίπλο, 2012

Βασική πρόθεση της δουλειάς του **Αλέξανδρου Τζάννη** είναι να μιλήσει για τον χρόνο, μέσα σε μια προσπάθεια να θυμίσει πράγματα που ίσως τείνουν να ξεχαστούν. Αυτό αποδίδεται μέσα από τον τρόπο με τον οποίο δουλεύει – μια αργή και χρονοβόρα διαδικασία – αλλά και μέσα από την επιλογή απλών υλικών παραγωγής που, σε συνδιασμό με τα φουτουριστικά στοιχεία της δουλειάς, τις γραμμικές χαράξεις, τις κοσμικές σαν πλανήτες φόρμες, αλλά και τις νέον λάμπες, δημιουργούν μια αντίστιξη που ενώνει διαφορετικά θέματα.

Στο έργο της η **Μαριάννα Χριστοφίδου** ερευνά “καταγεγραμμένες πραγματικότητες” μέσω μετωνυμικών διαδικασιών. Οι εικόνες αντιμετωπίζονται ως οπτικά τεκμήρια ιστοριών και τόπων που φέρουν την εγγενή δυνατότητα μιας επαναδιαπραγμάτευσης και εκ νέου διαμόρφωσης. Οι επουσιώδεις, συμπτωματικές αφηγήσεις, απαγκιστρωμένες πια από το αρχικό τους πλαίσιο, παρέχουν τον χώρο για ένα ταξίδι, μια εγκάρσια τομή δια μέσου πολλαπλών επιστημονικών τομέων και χωροχρόνων. Μετατόπιση, ετεροχρονισμός και μεταφορά σε διαφορετικά μέσα και τρόπους παραγωγής συνιστούν κεντρικά στοιχεία της καλλιτεχνικής της προσέγγισης. Τέτοιες διαδρομές παίρνουν τη μορφή αλληλουχιών εικόνων, λόγου και αντικειμένων που ξεδιπλώνονται σε εγκαταστάσεις στον χώρο.



Cinema Aurora: Act V (Stereoscapes #2), 2012

Επιτροπή Επιλογής του Βραβείου ΔΕΣΤΕ 2013:

Αφροδίτη Γκόνου – Σύμβουλος Σύγχρονης Τέχνης, **Ντένης Ζαχαρόπουλος** – Ιστορικός και Κριτικός Τέχνης, Καλλιτεχνικός Διευθυντής του Μακεδονικού Μουσείου Σύγχρονης Τέχνης Θεσσαλονίκης, **Ευτύχης Πατσουράκης** – Καλλιτέχνης, υποψήφιος για το Βραβείο ΔΕΣΤΕ 2011, **Νίκος Παττίχης** – Συλλέκτης και Πρόεδρος του Δημοσιογραφικού Οργανισμού "Ο Φιλελεύθερος", **Φαίη Τζανετουλάκου** – Ιστορικός Τέχνης, **Θεόφιλος Τραμπούλης** – Επιμελητής και Συγγραφέας.

Κριτική Επιτροπή του Βραβείου ΔΕΣΤΕ 2013:

Δάκης Ιωάννου – Ίδρυμα ΔΕΣΤΕ, Πρόεδρος, **John Bock** – Καλλιτέχνης, **Bice Curiger** – Kunsthaut Zurich, Ζυρίχη Επιμελήτρια, **Daniel Birnbaum** – Moderna Museet, Στοκχόλμη, Διευθνήτης, **Michael Ringier** - Συλλέκτης, **Beatrix Ruf** – Kunsthalle Zurich, Ζυρίχη, Διευθνήτρια και Επιμελήτρια.

Για περισσότερες πληροφορίες:

Ίδρυμα ΔΕΣΤΕ
Φιλελλήνων 11 & Εμ. Παππά
Νέα Ιωνία 142 34
Τ: 210 27 58 490
Φ: 210 27 54 862
Ε: info@deste.gr
www.deste.gr

Μουσείο Κυκλαδικής Τέχνης
Νεοφύτου Δούκα 4
Βασ. Σοφίας & Ηροδότου 1
Αθήνα 106 74
Τ: 210 7228321-3
Φ: 210 7239382
Ε: communication@cycladic.gr
www.cycladic.gr